

PARTICIPATION DES HABITANTS A L'ADMINISTRATION DU MILIEU FLUVIAL

Atsushi OMATA

Directeur de la Coordination de l'Environnement Fluvial

Service de l'Environnement Fluvial

Direction des Fleuves et des Rivières

Ministère de l'Aménagement du Territoire, de l'Infrastructure et des Transports

Historique de la révision de la loi sur les cours d'eau

1896

Naissance d'un système fluvial moderne

Aménagement

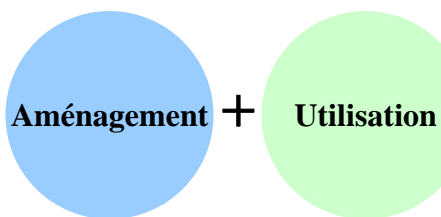


1964

Etablissement d'un système organisé d'utilisation et d'aménagement des eaux

- Introduction d'un système de gestion cohérent des réseaux hydrographiques
- Mise en place de la législation relative à l'utilisation des eaux

Aménagement + Utilisation



1997

Etablissement d'un système global d'aménagement, d'utilisation et de protection des cours d'eau

- Aménagement et protection du milieu fluvial
- Mise en place d'un système de planification de l'aménagement des cours d'eau reflétant l'opinion locale

Aménagement

Utilisation

Protection

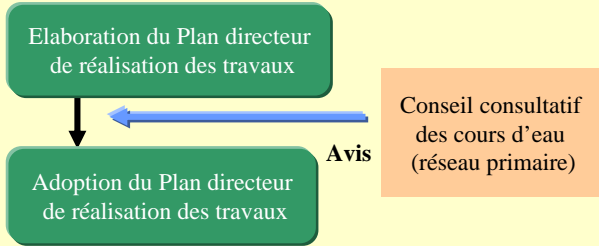


Modification du système suite à la révision de la Loi sur les cours d'eau

Ancien système

Plan directeur de réalisation des travaux

Contenu ⇒ Contenu des principaux travaux d'aménagement des cours d'eau (orientations fondamentales, crues nominales, estimation du débit des crues)

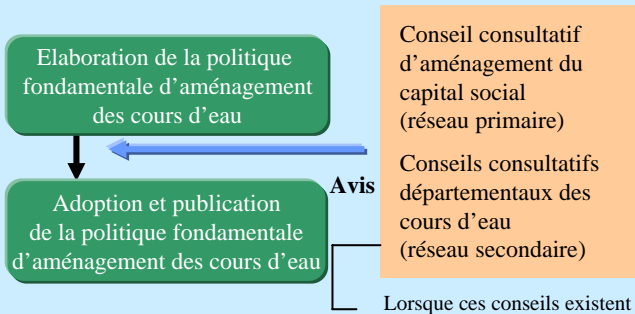


Travaux d'aménagement des cours d'eau

Nouveau système

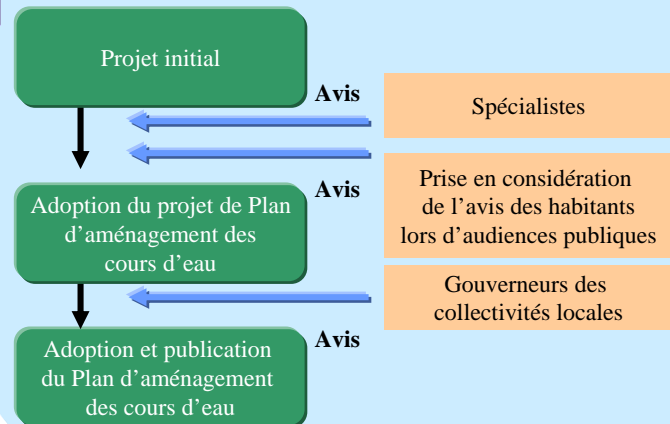
Politique fondamentale d'aménagement des cours d'eau

Contenu ⇒ Orientations fondamentales
Crues nominales, estimation du débit des crues, etc.



Plan d'aménagement des cours d'eau

Contenu ⇒ Objectif de l'aménagement des cours d'eau
Contenu des travaux d'aménagement et de l'entretien des cours d'eau

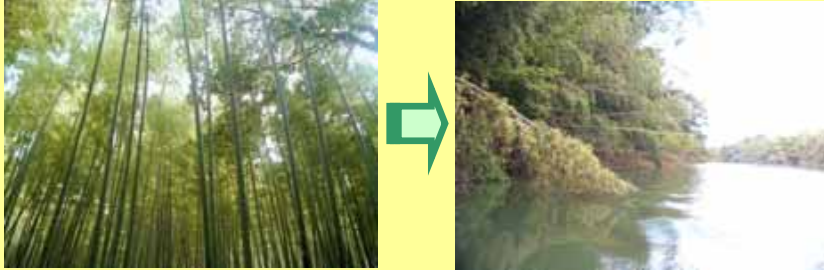


Aménagement et entretien des cours d'eau

Reconstruction des liens étroits entre l'homme et la rivière

Relations entre l'homme et la rivière (hier et aujourd'hui)

◆ Destruction de bosquets de bambous



◆ Diminution des jeux de rivière



◆ Multiplication des abandons illégaux de déchets



Reconstruction des liens étroits entre l'homme et la rivière

Citoyens

- Utilisation responsable des rivières
- Participation active aux actions concernant les rivières
- Valorisation des connaissances et aptitudes personnelles



Administration

- Aménagement de rivières plus attrayantes pour accroître l'intérêt de la population
- Informations et connaissances sur les cours d'eau
- Organisation et soutien des activités de rivière
- Soutien des activités de rivière dans le cadre de l'éducation scolaire



Reconstruction de liens originaux entre l'homme et la rivière pour chaque bassin fluvial

- Réhabilitation du milieu naturel
- Participation des habitants
- Education à l'environnement

Des contacts plus rares avec la rivière

Réhabilitation du milieu naturel

Actions de réhabilitation du milieu naturel

Réalisées à l'occasion des travaux d'aménagement et d'utilisation des cours d'eau, ces actions permettent de reconstituer le précieux milieu fluvial disparu dans le passé.

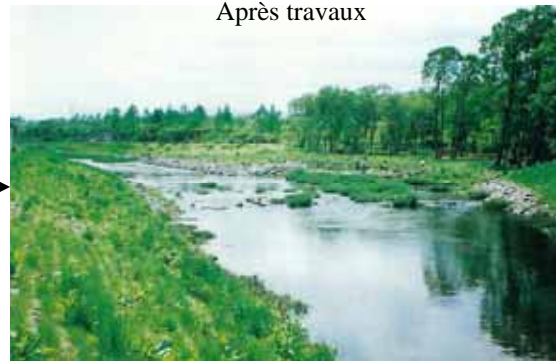
➡ Création de rivières respectant la diversité naturelle

Avant travaux



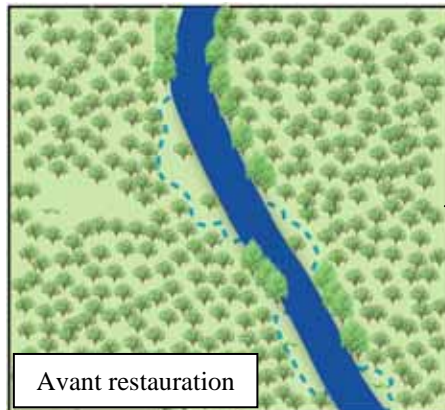
Rivière Moizari
(Hokkaido)

Après travaux

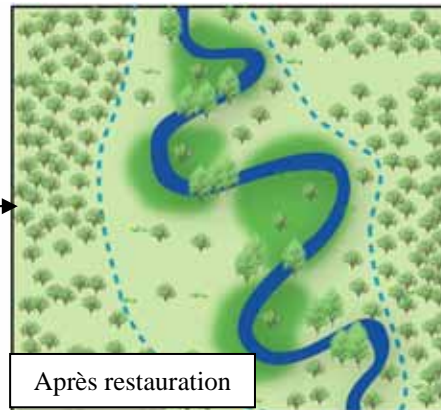


Restauration du précieux milieu fluvial disparu lors des travaux d'aménagement passés et protection de l'environnement menacé.

➡ Projet de réhabilitation du milieu naturel



Avant restauration



Après restauration

Représentation de la restauration
d'une rivière sinueuse

Réhabilitation du milieu naturel d'Azame

~ Rivière Matsuura (Préfecture de Saga) ~

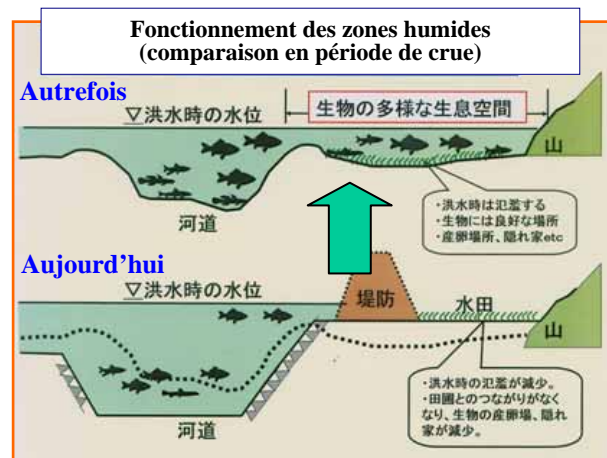
Objectifs de la réhabilitation du milieu naturel d'Azame

~ Reconstitution de zones humides tenant lieu de plaine alluvionnaire ~

L'évolution de l'utilisation des terrains et les travaux de prévention des inondations ont entraîné une forte diminution des zones humides tenant lieu de plaine alluvionnaire.

○ Restaurer par creusement et abaissement du niveau des sols l'ancienne organisation de la rivière permettant l'écoulement des eaux

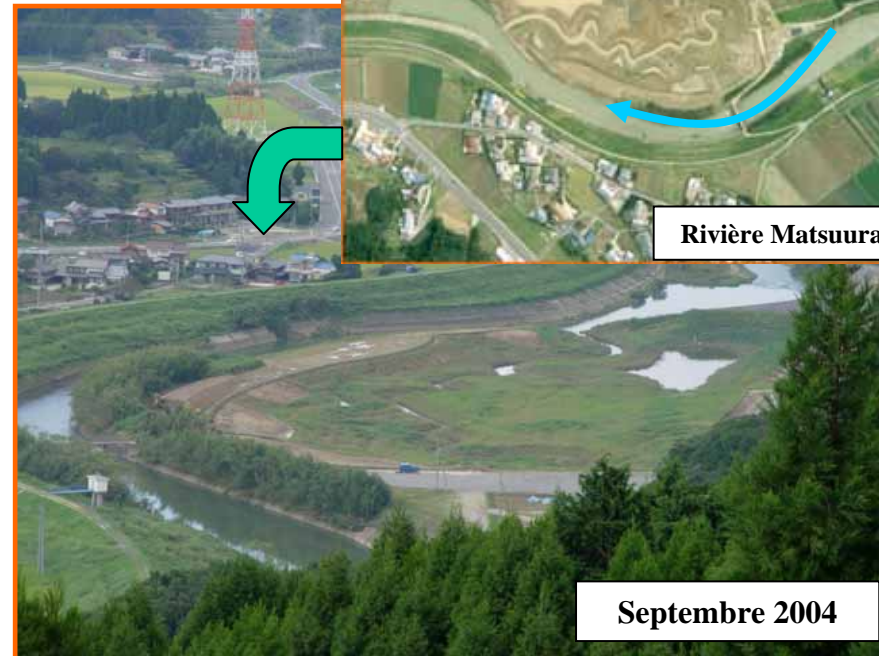
○ Reconstituer la végétation au moyen des banques de graines (utilisation de la couche arable jusqu'à 2m de profondeur)



~ Restauration des liens entre l'homme et les autres êtres vivants ~

Il est devenu très difficile de voir carpes, carassins, poissons-chats, loches et langoustines, espèces extrêmement communes autrefois mais dont le nombre a diminué.

○ Recréer des lieux favorisant les contacts avec des espèces végétales et animales variées.



Une approche résolument participative et consensuelle (échanges d'opinion avec les habitants)



Réunion de réflexion



Concertation au moment de la rédaction du projet

1000 personnes
au total ont participé
jusqu'à présent aux
réunions de réflexion



Excursion sur place



Discussions autour de la maquette

Restauration d'un milieu naturel favorable à une coexistence des cigognes ~ Rivière Maruyama (Ministère de l'Aménagement du Territoire, Préfecture de Hyogo) ~

La population locale et les différents acteurs administratifs (Ministère de l'Aménagement du Territoire, département - services des rivières, de l'agriculture et des forêts, de l'environnement -, communes) poursuivent ensemble leurs actions de reconstitution du milieu naturel en vue d'un retour à l'état sauvage des cigognes

Comité pour le retour des cigognes à l'état sauvage

Ministère de l'Aménagement du Territoire, de l'Infrastructure et des Transports
(Bureau des routes et des cours d'eau de Toyooka)

Préfecture de Hyogo (directions chargées de l'environnement, de l'agriculture et des forêts, des rivières, et de l'éducation)

Communes de Toyooka, Kinosaki, Hidaka et Izushi



Zone marécageuse



- Création de marécages dans les bassins de retenue
- Création d'écotones en bordure des cours d'eau

Rizière



- Promotion d'une agriculture respectueuse de l'environnement
- Préservation de la continuité entre cours d'eau, canaux et rizières



Passé à poissons reliant rizières et canaux

Forêts locales



- Entretien des forêts locales par les habitants et bénévoles
- Plantation de pins rouges pour la nidation des cigognes



Plantation de pins rouges

Education à l'environnement



- Mise en place de programmes d'éducation à l'environnement
- Organisation d'activités de découverte

Cigognes de la région de Tajima (bassin fluvial de la rivière Maruyama)

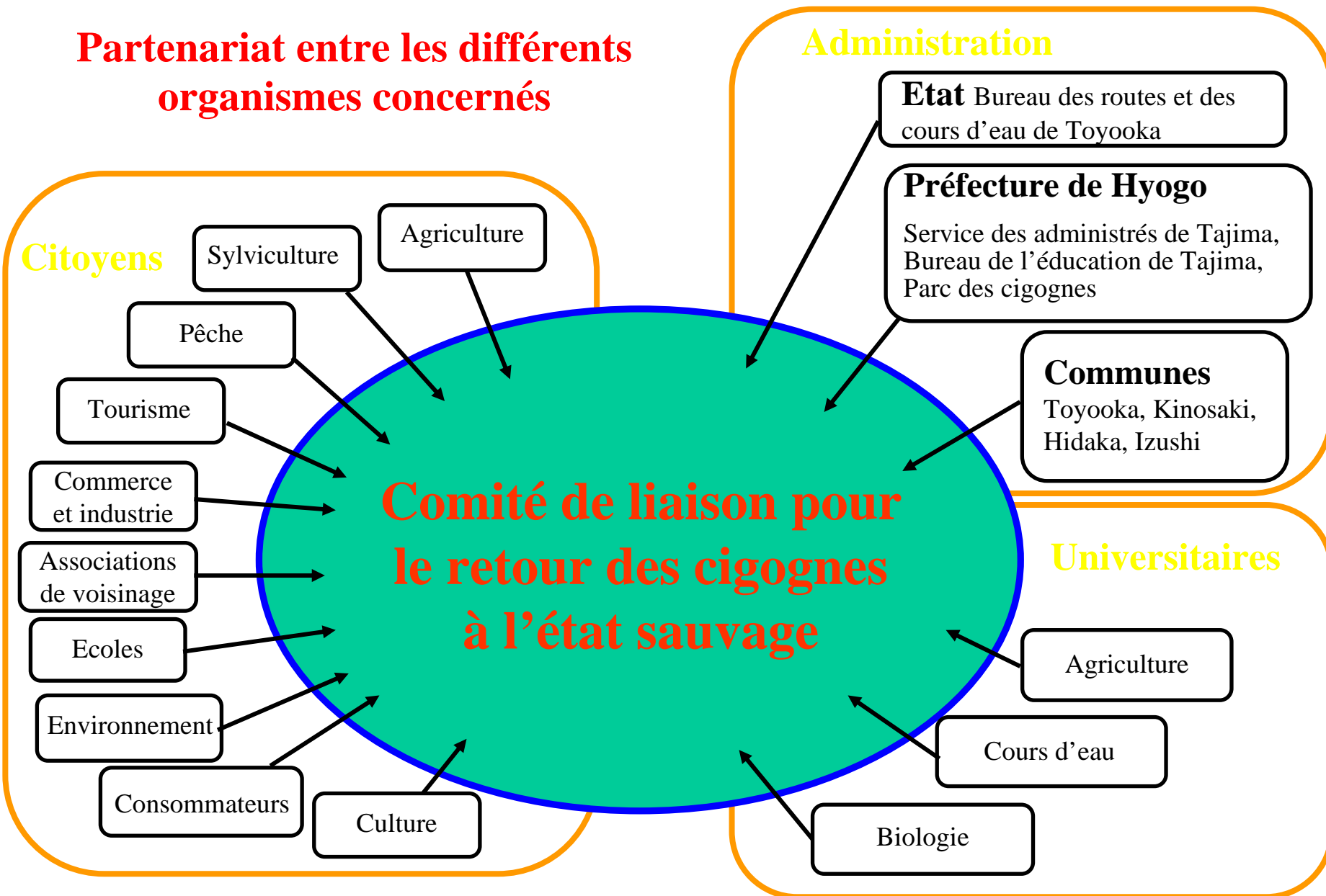
Dans les années 1960, les hommes et les cigognes coexistaient encore dans la région de Tajima (bassin fluvial de la rivière Maruyama), dernière région d'habitat des cigognes au Japon.



La rivière Izushi, affluent de la rivière Maruyama, en 1960

Comité de liaison pour le retour des cigognes à l'état sauvage

Partenariat entre les différents organismes concernés



La réhabilitation des marais de Kushiro (1)

- La superficie des marais est en sensible diminution du fait de l'expansion des activités économiques du bassin fluvial ces dernières années.
- L'objectif à long terme est de restaurer le milieu tel qu'il existait avant l'inscription à la Convention de Ramsar en 1980. Dans l'immédiat, l'objectif est de préserver et de protéger les marais dans leur état de l'an 2000.
- Le plan général de réhabilitation du milieu naturel des marais de Kushiro a été défini lors de la réunion du Comité en mars 2005.

Organisation du Comité de réhabilitation du milieu naturel

<Spécialistes>

Universitaires et experts

<Citoyens>

Population locale

NPO

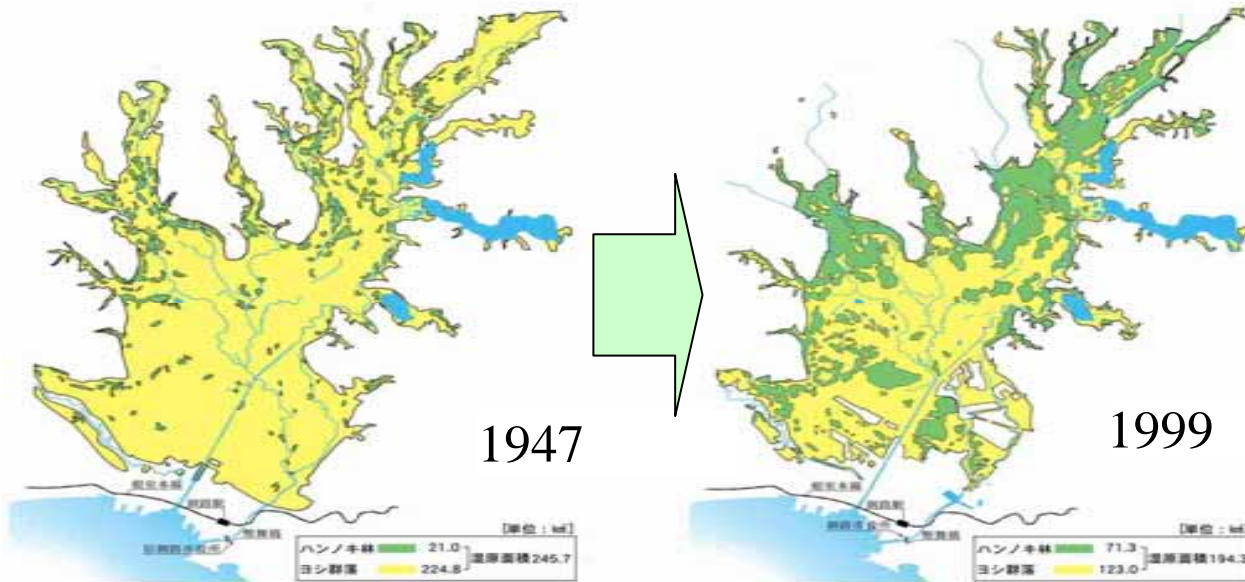
**Comité de réhabilitation
du milieu naturel des marais de Kushiro
(fondé en novembre 2003)**

<Organes administratifs>

Organismes locaux des Ministères de l'Environnement, de l'Agriculture, des Forêts et de la Pêche, et de l'Aménagement du Territoire

<Collectivités locales>

Hokkaido
Communes locales



Superficie des marais 245,7 km²

Superficie des marais 194,3 km²

● Membre du comité (117per.)

Spécialistes, comité... 92per.

Organes administratifs... 3per.

Collectivités locales... 8per.

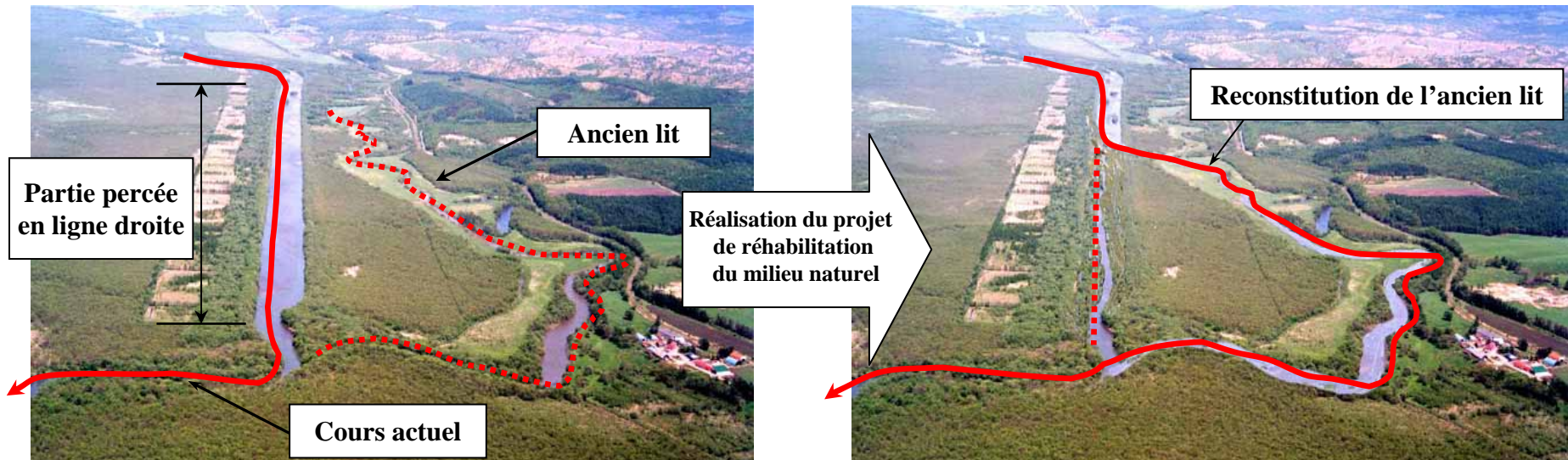
Collectivités régionales
concernées... 14per.

en mars 2005

La réhabilitation des marais de Kushiro (2)

○ L'un des projets de réhabilitation du milieu naturel consiste à reconstituer le lit sinueux de la rivière Kushiro dans la région de Kayanuma.

Image de la reconstitution du lit sinueux de la rivière



【Tracé rectiligne de la rivière Kushiro suite aux travaux d'aménagement du cours d'eau (Hokkaido)】

【Reconstitution de la rivière sinuose par utilisation de l'ancien lit (image)】

Participation des habitants

Le Programme « Adopt » des cours d'eau

● Actions d'embellissement des cours d'eau menées en commun par les habitants et l'administration sur la base d'une répartition des tâches entre gestionnaires des cours d'eau, collectivités locales et associations de citoyens

Concrètement

- Nettoyage, fauchage des herbes et actions d'embellissement par les associations de citoyens et organisations à but non lucratif sur des tronçons déterminés de berges
- Fourniture des ustensiles de nettoyage et mise en place des pancartes "Adopt" par les gestionnaires des cours d'eau
- Transport et traitement des déchets collectés par les collectivités locales

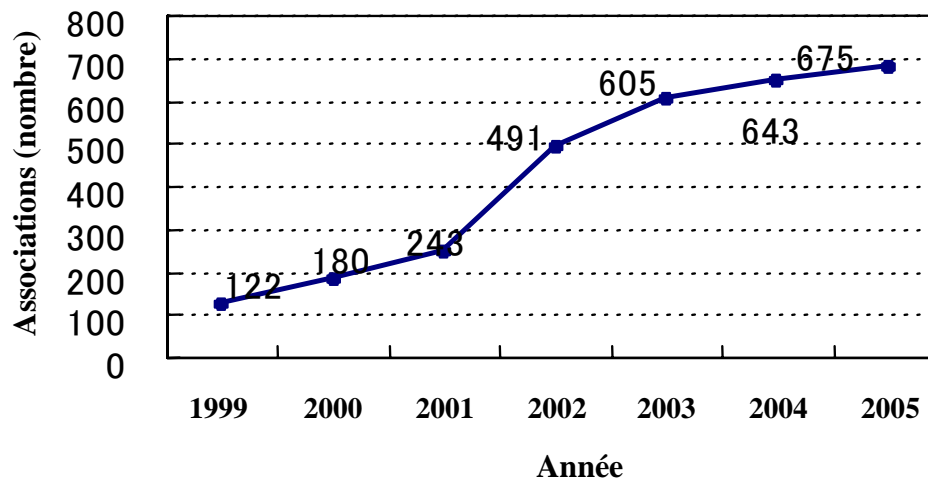
Nettoyage des cours d'eau en collaboration avec les associations de citoyens



Mise en place de pancartes "Adopt" par les gestionnaires des cours d'eau



Evolution du nombre d'associations participant au Programme Adopt
(zones sous contrôle ministériel)



Projet du biotope des marécages de Mitsumata (rivière Ara)

La région des marécages de Mitsumata est une région essentielle de par la richesse du milieu naturel. Un biotope y a été constitué dans le but de “protéger ce milieu naturel”, et des actions d’entretien et de protection sont menées en partenariat avec des universitaires, des ONG environnementales, les habitants et les collectivités locales.

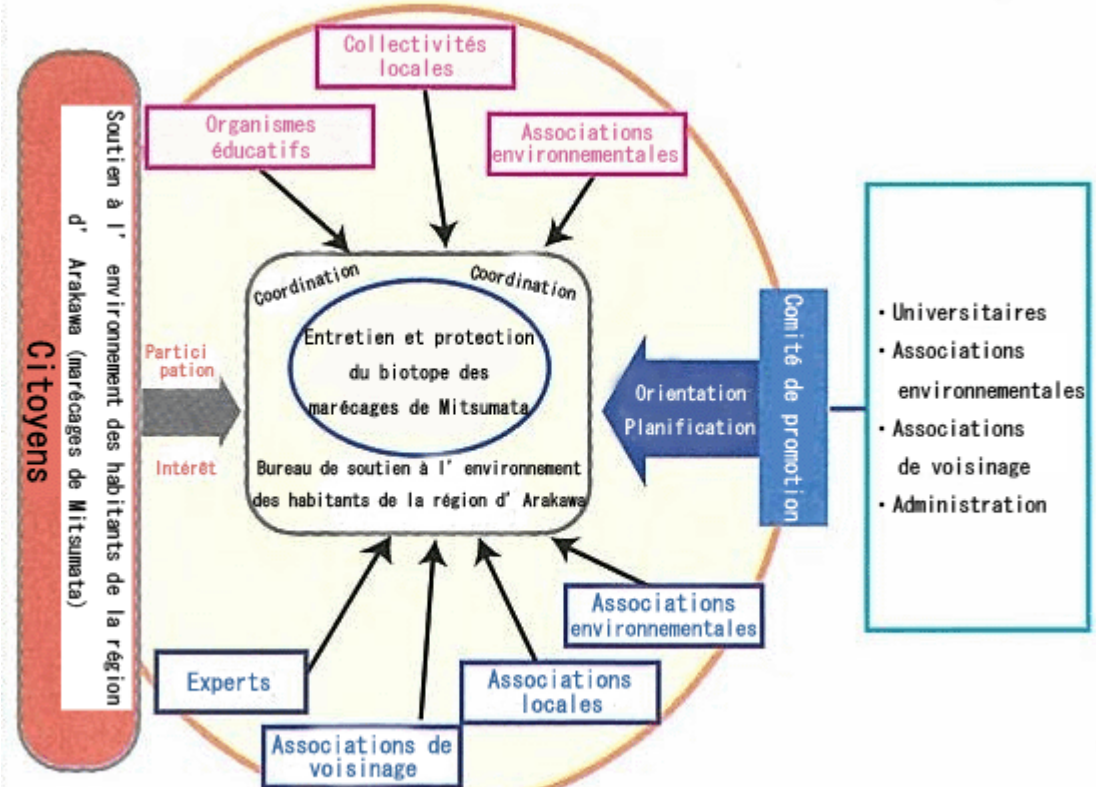


Marécages de Mitsumata



Participation des habitants aux actions d’entretien et de protection

Répartition des tâches entre les principaux acteurs du partenariat concernant l’entretien et la protection du biotope des marécages de Mitsumata



Les opérations de contrôle des Rangers de la rivière Nagara

~ Patrouilles et activités pédagogiques à destination des usagers du cours d'eau ~

Actions concrètes

Les Rangers de la rivière Nagara (fondés en mai 1998)

Citoyens bénévoles dont l'action est de sensibiliser les usagers de la rivière Nagara à la protection de l'environnement et de leur fournir des explications sur l'écosystème



Surveillance et information sur les règles d'utilisation des abords du cours d'eau



Invitation à rapporter ses déchets chez soi et campagnes de nettoyage



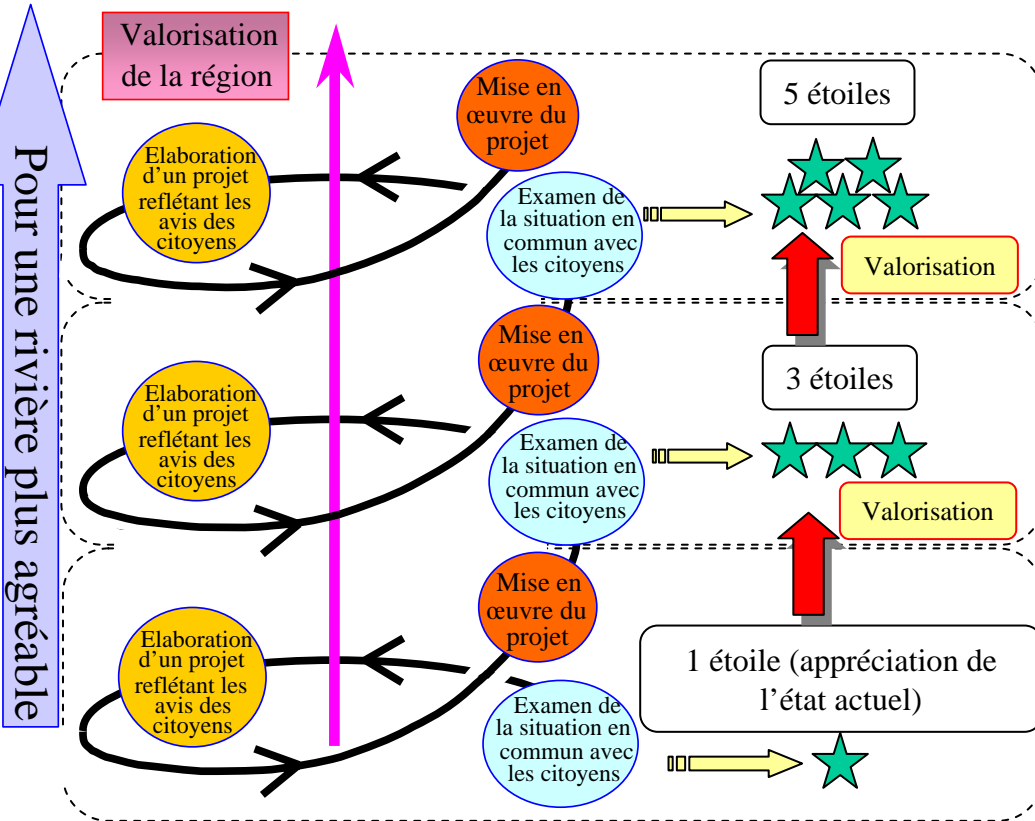
Organisation de "classes d'environnement" dans le cadre des cours d'éducation sociale à l'école primaire

Implication des gestionnaires des cours d'eau

- Fourniture du matériel nécessaire aux différentes actions
- Organisation de conférences sur la Loi relative aux cours d'eau et sur la protection de l'environnement pour les citoyens participant aux actions

Feuilles de liaison des rivières (en partenariat avec les citoyens)

Système consistant à évaluer sur place, ensemble avec les habitants et associations de citoyens, la commodité et la facilité d'usage des espaces bordant les cours d'eau, et de refléter ces avis au niveau de l'aménagement et de l'entretien quotidien des rivières afin d'organiser et de préserver des espaces agréables (mis en place dans 664 lieux sur l'ensemble du territoire en 2006).



Résultats d'un examen d'évaluation

Appréciation de la facilité d'utilisation des abords de la rivière

Feuille de liaison de la rivière

Lieu : Rivière Kiso Tokai Hiroba (Place Tokai)

Une aire multifonctionnelle dégagée pour des loisirs en famille

Description du lieu

所在地	本郷川本郷橋北 広場 133x1000 程度
所在地	愛知県東海市立神宮団地西側
アクセス	東栄町自動車道東郷インターから車で約15分
面積	約1.7ha
管理種	本郷川公園管理センター
特徴	一日入浴場やバーベキュー広場が整備されている。広場は多目的に利用され、時間を過ごして人々が憩う。
主な利用	水、ドーム、駐車場
利用形態	無料
関係者名	芝田



Notation en 2006

Note globale (4 étoiles) Beaucoup d'aspects positifs et un sentiment de satisfaction

No.	評価項目	回答の状況			評価必要 %	集計状況			
		良い	普通	悪い		回答数	満足	普通	不満
1	豊かな自然を感じますか	○			11%	○			
2	きれいですか		○		32%		○		
3	遊んでいる子供の姿は好きですか		○		17%			○	
4	ゴミが散らかっていますか	○			37%		○		
5	水質がきれいになってきましたか	○			28%		○		
6	景色はいいですか	○			21%		○		
7	歴史・文化を感じますか		○		19%			○	
8	安楽な憩い場には、近づきやすいですか	○			16%		○		
9	水辺へ入りやすいですか		○		29%			○	
10	広場は利用しやすいですか	○			20%			○	
11	休憩施設やトイレはありますか		○		73%			○	
12	散歩しやすいですか		○		16%			○	
13	トイレは使いやすいですか		○		75%			○	
14	案内看板はわかりやすいですか		○		29%			○	
15	駐車場は使いやすいですか	○			11%			○	

○ 良い点 □ 悪い点

Points particulièrement positifs

季節にもよりますが子供が遊ぶところだと知らなかった。ここは自然、休憩施設やトイレが充実。無料であるところがよい。広い空間がすばらしい。看板(水での)用具の設置はすばらしい。使用目的にあわせた設備が明確で利用しやすい。景色も良い。駐車場が広く、よく整備されていて利用しやすい。

Points particulièrement négatifs

トイレの設備の点で不満があるので水際にもう少し高いしきりがあるとの要望がある。広場の大きさに比べてトイレの数が足りない。トイレが少ない。土足だけでも埋め込み、子供の水遊び止ま、トイレ設備が必要(時期に依存)利用者のマナーが必要。水の管理が大変と聞か。

Commentaires généraux

現状で、広々とした開放感が味わえ、駐車場も整備された施設として多くの人に利用されている公園です。5つ星にするためには、さらなる安全対策やトイレの充実などの工夫する必要があります。

Enquêtes nationales sur le milieu aquatique proche

Des études simultanées sur la qualité de l'eau dans l'environnement proche ont été menées à l'échelle nationale et selon des procédés identiques grâce à la coopération d'associations de citoyens et du Ministère de l'Aménagement du Territoire, de l'Infrastructure et des Transports. Des cartes ont été établies pour expliquer de façon simple les résultats obtenus.

【Première enquête: dimanche 6 juin 2004】

2545 points d'enquête
531 associations participantes

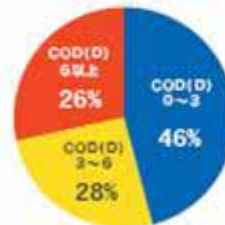
【Deuxième enquête: dimanche 5 juin 2005】

5000 points d'enquête
1000 associations environ

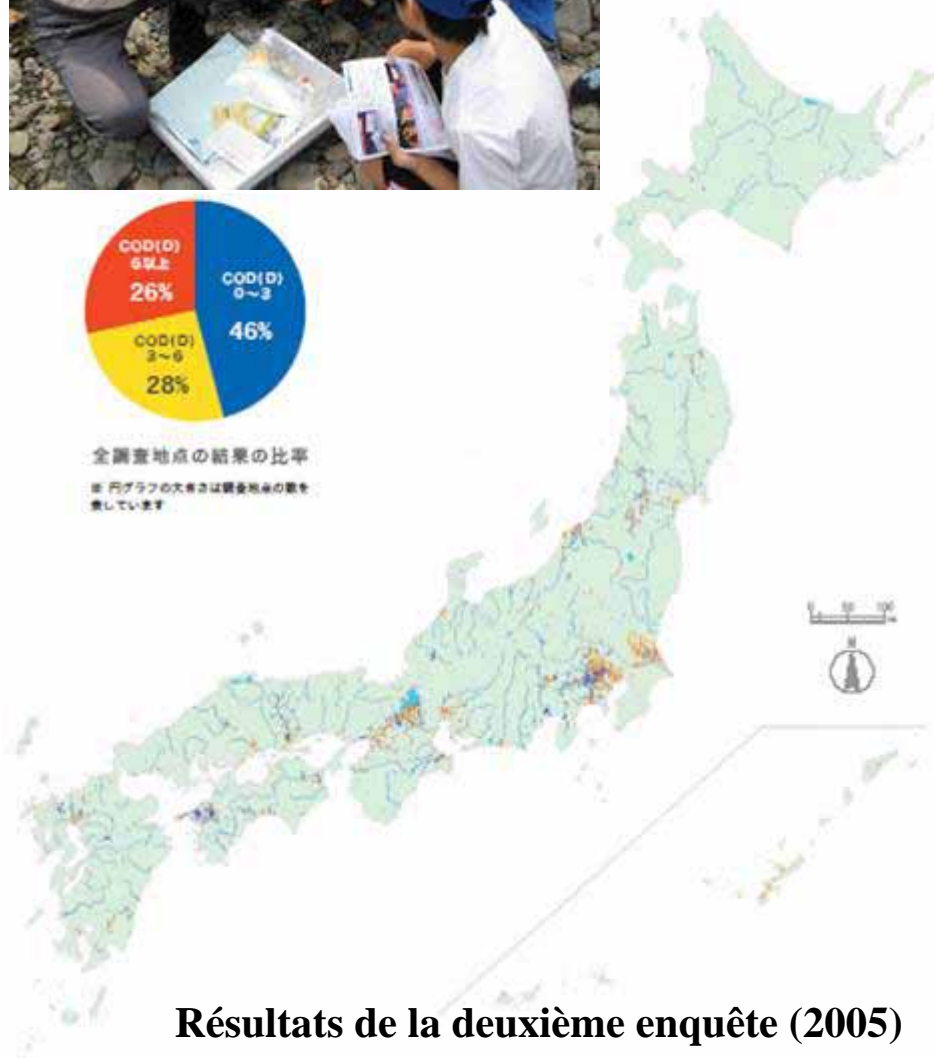
【Troisième enquête: dimanche 4 juin 2006】

4923 points d'enquête
944 associations participantes

Ces études, qui seront poursuivies, permettront de développer encore l'intérêt des citoyens pour le milieu aquatique et d'approfondir davantage les liens entre bassins fluviaux.



全国調査地点の結果の比率
※ 円グラフの大きさは調査地点の数を表しています



Résultats de la deuxième enquête (2005)

Education à l'environnement

Education à l'environnement dans les rivières (activités de découverte de la nature)

◆ Projet de redécouverte des rivières par les enfants: "Kodomo no mizube"(La rivière aux enfants)

【Projet initié en partenariat par le Ministère de l'Education, de la Culture, du Sport, de la Science et de la Technologie, le Ministère de l'Aménagement du Territoire, de l'Infrastructure et des Transports, et le Ministère de l'Environnement】

(Créé en 1999 et partiellement modifié en 2002)

◆ Projet "Mizube no gakko"(Les écoles amusantes de rivière)

(Créé en 1996 et partiellement modifié en 2004)

■ **Fondation au niveau local de Comités "Kodomo no mizube" par les associations de citoyens, les éducateurs et les gestionnaires des cours d'eau.**

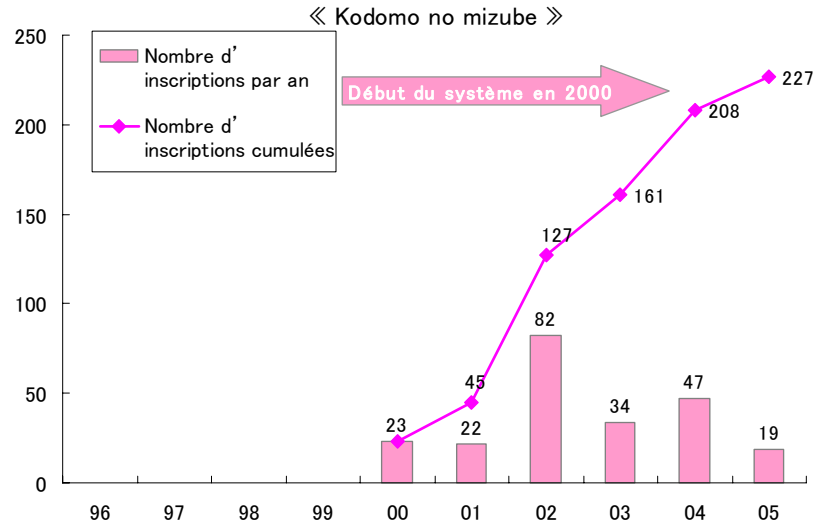
■ **Aide aux activités par le Centre de soutien au projet "Kodomo no mizube" (prêt de matériel, etc.).**

■ **En cas de besoin, aménagement d'installations dans le cadre du projet "Mizube no gakko".**

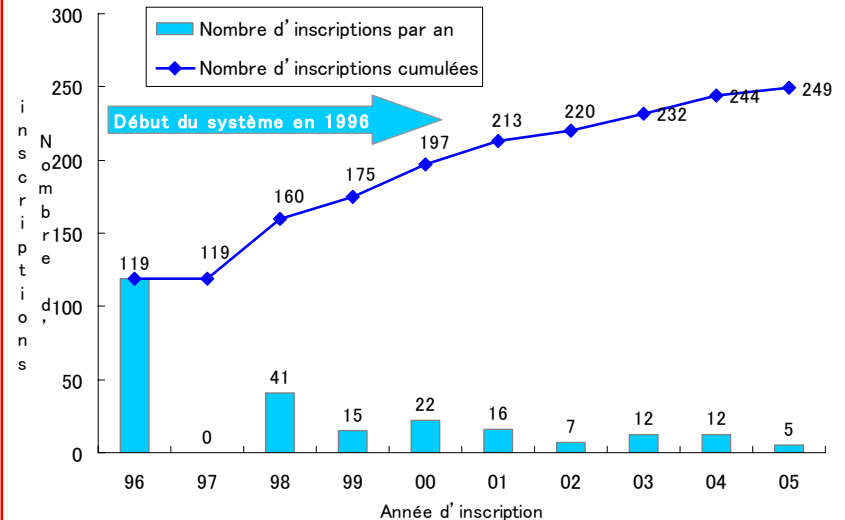


Activités dans le cadre du projet "Kodomo no mizube"
(Rivière Kogi, département d'Osaka)

Evolution du nombre d'inscriptions au Projet de redécouverte



Evolution du nombre d'inscriptions au projet « Mizube no gakko »



Projet de redécouverte des rivières par les enfants "Kodomo no mizube"

< Niveau départemental >

Comité de liaison "Kodomo no mizube"

- Commissions pédagogiques départementales
- Gestionnaires des cours d'eau

Rapport d'inscription

Comités "Kodomo no mizube"

- Associations de citoyens
- Commissions pédagogiques des communes
- Gestionnaires des cours d'eau

Soutien au projet

< Niveau national >

Comité de promotion "Kodomo no mizu"

- MEXT
- Ministère de l'Aménagement du Territoire
- Ministère de l'Environnement

Inscription des berges

Soutien aux activités

- Prêt de matériel
- Offre de renseignements divers
- Coordination des associations de citoyens

Centre de soutien au projet "Kodomo no mizube"

Si un aménagement des berges est nécessaire

Demande d'inscription

Aménagement des berges

Projet "Mizube no gakko"

Directeur général des fleuves et rivières

Gestionnaires des cours d'eau

Exemples d'activités dans le cadre du projet "Kodomo no Mizube"

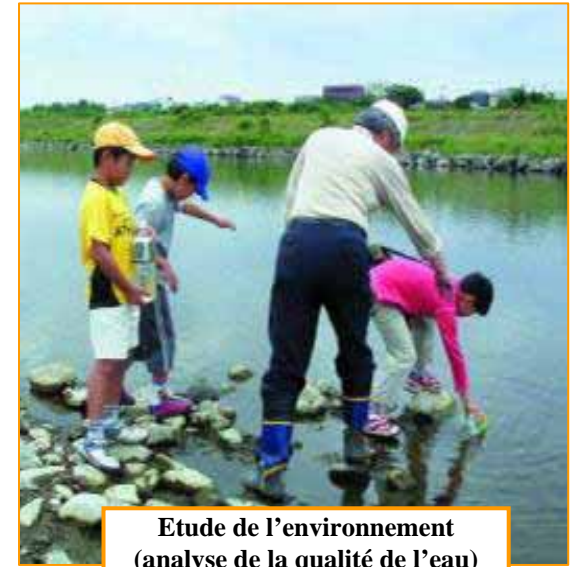
~ Ecole de rivière de Komae ~



Etude de la rivière Tama en été
(observation de la nature, etc.)



Désherbage de *Sicyos anguleux*



Etude de l'environnement
(analyse de la qualité de l'eau)

- Lieu: Komae-shi, Tokyo
- Inscription "Mizube no gakko": 2000
- Inscription "Kodomo no mizube": août 2005
- Principaux aménagements:
 - 2 fondrière
 - 1 chemin en pente
 - 1 escalier

- ✧ Organisation d'activités **mettant en valeur les riches espaces actuels des berges** comme les sources, ruisseaux, étangs, et bosquets.
- ✧ Promotion d'activités de protection de l'environnement et d'enseignement général grâce au "**Comité de gestion**" dirigé par les habitants et à la participation de **nombreux volontaires**.
- ✧ Inaugurée en avril 2001, l'école est très active et organise notamment des événements comme des classes d'étude de l'environnement (en 2005, **61 activités de découverte** ont été organisées avec la participation de **3336 enfants**).
- ✧ Organisation de séances de présentation des activités et édition de bulletins d'information en collaboration avec les autres écoles "Mizube no gakko" de la rivière Tama.

Exemples d'activités dans le cadre du projet "Kodomo no Mizube"

~ Berges de la rivière Shira ~

(1) Classe de rivière, la rivière Shira (ville de Kumamoto)

Le projet soutient, en relation avec les associations d'habitants et organismes à but non lucratif, des activités d'étude de l'environnement de type « découverte de la nature », afin de mieux faire connaître aux enfants la rivière Shira et d'éveiller chez eux un esprit de respect de la nature.

Il vise également, pour soutenir l'apprentissage des enfants, à "former des moniteurs de rivière" en invitant les habitants ayant des activités liées à la rivière à acquérir des connaissances en matière de cours d'eau, d'environnement et de sécurité. Grâce à ces actions, la rivière Shira sert ainsi de base au développement local.



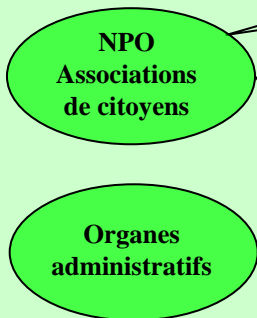
Historique

- Voit le jour en septembre 2000 sous forme d'association volontaire créée à l'initiative d'associations de citoyens et d'associations à but non lucratif actives au plan local. Son objectif : instaurer une société "à l'écoute des rivières".
- 14 décembre 2005: enregistrement comme association à but non lucratif.



Activités

125 associations membres
(fin octobre 2006)



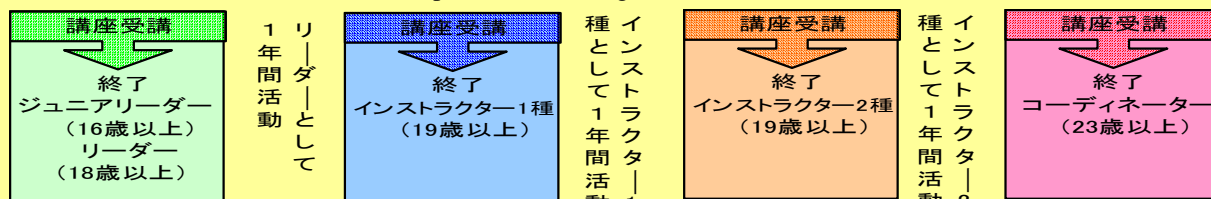
- Formation et certification des moniteurs de rivière
- Cours sur la sécurité des enfants
- Soutien aux associations membres
- Mise en place d'un réseau
- Actions de diffusion et de vulgarisation
- Etudes et recherche
- Bulletin d'information, magazine en ligne

- Diplômés du cours de base de familiarisation à la rivière (3495 diplômés jusqu'en 2004)
- Certifiés "moniteurs de rivière" (1696 certifiés jusqu'en 2004)

----- • Organisation annuelle d'une rencontre nationale des activités de rivière

Système de certification des moniteurs de rivière

Après chaque série de cours, le diplômé doit acquérir de l'expérience pendant une période de temps déterminée avant de pouvoir suivre les cours du niveau supérieur. Le nombre de personnes que le moniteur est habilité à encadrer, comme le contenu et le champ des activités augmentent avec le niveau de certification.



※ Partenariat avec le CONE

Le programme des cours est établi selon les standards du CONE (Council for Outdoor & Nature Experiences) en matière de formation de moniteurs encadrant des activités de découverte de la nature. Les moniteurs de rivière certifiés par le RAC sont aptes à se faire inscrire au système CONE.

Le Centre de soutien au projet “Kodomo no mizube”

(Center for Supporting Children’s Waterside Activities)

● Fondé en juillet 2002 pour dynamiser le “Projet de redécouverte des activités de rivière “Kodomo no mizube” (La rivière aux enfants)” (Projet initié en partenariat par le Ministère de l’Education, de la Culture, du Sport, de la Science et de la Technologie, le Ministère de l’Aménagement du territoire, de l’Infrastructure et des Transports, et le Ministère de l’Environnement)



◆ Contenu des activités

1) Inscriptions “Kodomo no mizube”

2) Soutien aux activités de découverte et d’étude de l’environnement des rivières

- Information par Internet et magazine en ligne
- Organisation de conférences et de cours
- Formation de personnel, diffusion et vulgarisation
- Prêt de matériel, fourniture de documents pédagogiques

